

ABEL

→ Préparation du patron

Découper tous les éléments du patron papier sur le trait continu.

Tracer le contour des morceaux sur du carton

fin. Ne pas oublier de reporter les crans (*points de repères*), les croix indiquant l'emplacement des joints et les flèches donnant le sens du poil.

Retourner les morceaux à couper en double et tracer leur contour (+ *crans, croix et flèches*) sur le carton. Reporter 4 fois les oreilles.

Tracer 4 fois les jambes, deux dans un sens et deux dans l'autre. Sur les jambes, seuls 2 morceaux symétriques sont marqués au niveau du joint.

Découper tous les morceaux en carton.

→ Placement

Poser tous les morceaux, sauf les paumes et les semelles, sur l'envers du mohair. Veiller à respecter le sens du poil et à placer les morceaux dans le droit-fil (*c'est à dire perpendiculairement à la lisière du tissu*) Rechercher la meilleure disposition pour économiser le tissu (*mais en conservant impérativement la direction des morceaux*) Tracer le contour, les points de repères et l'emplacement des joints (*un point suffit*) avec un feutre fin. Veiller à bien maintenir en place le morceau du patron au moment de tracer. Faire de même pour les paumes et les semelles sur le daim.

→ Coupe

Avec la pointe des ciseaux pointus, couper exactement sur le tracé en veillant à ne couper que le fond et pas les poils.

→ Coutures

Les valeurs de couture, comprises dans le patron, sont de **7 mm**.

Les débutants ont intérêt à épingler puis à bâtir chaque couture avant d'effectuer la piqûre définitive. Enlever le bâti une fois la couture finie.

A la machine, bien régler la tension et utiliser un point pas trop grand.

A la main, c'est le point arrière qui est le plus solide. Faire des points petits et réguliers. Pensez à cranter (*faire des petites incisions perpendiculaires au bord*) dans les courbes concaves et les angles, après avoir cousu.

→ Tête

Assembler les deux côtés de la tête par le menton (A-B)

Insérer le soufflet entre les 2 côtés en faisant correspondre les crans : E, D, C2, C1 et B, de chaque côté (*il est préférable de travailler côté soufflet pour mieux faire l'arrondi du museau*)

Retourner la tête en passant le tissu par l'ouverture du cou.

Taille: 32 cm

→ Fournitures

Mohair: **35 x 75 cm**

Daim: **20 x 15 cm**

Articulations:

4 disques en carton de **3 cm** de diamètre

6 disques en carton de **3,5 cm** de diamètre

10 disques en métal

5 goupilles en métal

1 paire d'yeux en verre, diamètre **12 mm**

Fil à coudre

Fil solide

Coton à broder

Ouate polyester

→ Matériel

Carton fin, ciseaux à papier

Feutre fin

Ciseaux de coupe à bouts pointus

Longue aiguille pour poser les yeux, Poinçon

Aiguilles à broder et à coudre, Epingles

Manche en bois, Pique en bois

Pince d'électricien ou outil spécial pour articulations

→ **Oreilles**

Coudre les oreilles 2 à 2 tout autour, en laissant une ouverture entre P1 et P2.

Dégarnir (= *Recouper*) les coutures dans les angles.

Retourner en vous aidant du manche en bois et de la pique en bois pour les angles.

Fermer le bas des oreilles P1 – P2 à points cachés en rentrant la couture à l'intérieur.

→ **Corps**

Piquer les pinces en pliant W1 sur W2 et terminer en mourant au niveau du point V.

Assembler les 2 corps en laissant une ouverture entre U et T et un petit espace au niveau du point S. Retourner le corps.

→ **Bras**

Coudre la paume au dessous de bras selon H-I-J (*en faisant se correspondre les crans I, vous êtes sûr de placer la paume dans le bon sens*)

Assembler le dessous de bras au dessus en laissant ouvert entre K et L.

Retourner en vous aidant du manche en bois.

→ **Jambes**

Coudre les jambes 2 à 2 en associant une jambe marquée au niveau du joint avec une jambe non marquée : Piquer de M à O. Coudre ensuite de N à R.

Faites des petites incisions au bas de la jambe, perpendiculairement au bord (*afin que le bas de la jambe se place mieux sur la semelle*)

Epingler la semelle au niveau des crans R, M et Q. Coudre en veillant à faire un arrondi parfait. Retourner la jambe à l'aide du manche en bois.

→ **Joint de la tête**

Rembourrer fermement la tête et passer un fil de fronces solide autour du cou, à 3 mm du bord.

Enfoncer une rondelle métal et une rondelle carton de 3,5 cm sur une goupille.

Placer le joint (*tige vers l'extérieur*) dans le cou, puis serrer le fil de fronces au maximum.

Nouer les extrémités du fil, puis fermer totalement l'ouverture avec quelques points.

→ **Joints des membres**

Percer avec le poinçon au niveau des joints, tant dans les membres que sur le corps.

Pour les jambes, préparer 2 joints en enfonçant chaque fois 1 rondelle métal et une rondelle carton de 3,5 cm sur une goupille.

Pour les bras, faire de même avec une rondelle métal et une rondelle carton de 3 cm.

Faire passer le joint par l'ouverture des bras et des jambes et enfoncer la tige dans le trou percé précédemment (*de l'intérieur vers l'extérieur*)

→ **Broderie du nez**

Raser les poils sur le museau à l'aide d'un petit ciseau pointu, en terminant en pointe sur le front.

Préparer une aiguillée double de coton à broder. Ne pas faire de nœud.

En partant de la joue, enfoncer l'aiguille jusqu'à l'emplacement du nez.

Tirer sur le fil en veillant à ce qu'il ne ressorte pas et bloquer avec un point arrière.

Délimiter le tour du nez par quatre points en forme de trapèze (presque un triangle).

Broder le nez avec des points lancés horizontaux bien rapprochés. Finir par un petit point arrière et ressortir plus loin avant de couper.

→ **Broderie de la bouche**

La bouche est au départ un Y inversé.

Faire sortir l'aiguille sur la couture centrale du menton (*à environ 1 cm en dessous du nez*)

Faire un point arrière pour bloquer le fil.

Piquer l'aiguille au bas du nez, bien au milieu (*pour faire la barre verticale du Y inversé*) et ressortir l'aiguille plus bas que le premier point (*celui situé à 1 cm du nez*), à gauche de la couture centrale, à l'emplacement prévu pour la commissure.

Enfoncer à nouveau l'aiguille à l'endroit du premier point (*cela formera la première branche du Y inversé*) et ressortir plus bas, à droite, symétriquement au point précédent.

Repiquer à l'endroit du premier point (*pour former la deuxième branche du Y inversé*).

Si vous désirez un plus large sourire, ajouter 2 points remontant sur les côtés (*veiller à la symétrie*) et finir par un petit point arrière. Sortir l'aiguille plus loin avant de couper.

→ **Pose des yeux**

Couper une longue aiguillée de fil solide, et la plier en deux.

Introduire l'extrémité pliée dans la boucle de l'œil, et faire passer les deux autres extrémités du fil dans la boucle de fil ainsi formée.

Tirer pour former le nœud.

Enfiler les deux extrémités du fil dans le chas de la grande aiguille.

Enfoncer l'aiguille à l'emplacement prévu pour l'œil et ressortir au niveau de la nuque.

Enlever la grande aiguille et enfiler une seule des extrémités du fil sur une aiguille plus petite.

Enfoncer l'aiguille à l'endroit où les fils ressortent et sortir 2-3 mm à gauche.

Nouer les 2 fils fermement (*veiller à ce que l'œil soit bien enfoncé*)

Reprendre chaque extrémité du fil et faire quelques points arrière avant de couper.

→ **Pose des oreilles**

Rechercher l'emplacement des oreilles à l'aide de 2 épingles plantées de chaque côté. Les placer de façon joliment arrondie.

Les coudre sur la tête à points cachés en insistant particulièrement sur les 2 extrémités.

→ **Articulations**

Pour poser la tête, enfoncer la tige de la goupille au niveau du point S (*de l'extérieur vers l'intérieur du corps*) puis, à l'intérieur du corps, placer la rondelle carton de 3,5 cm et la rondelle métal.

Avec la pince ou l'outil spécial, enrrouler chaque branche de la goupille sur elle-même. Bien serrer pour que l'articulation ne soit pas trop lâche.

Faire de même pour les bras (*rondelles carton de 3 cm*) et les jambes (*rondelles carton de 3,5 cm*), en veillant à les mettre dans le bon sens.

→ **Rembourrage**

Rembourrer les membres par petites quantités d'ouate que vous pousserez à l'aide du manche en bois. Le bourrage doit être bien tassé.

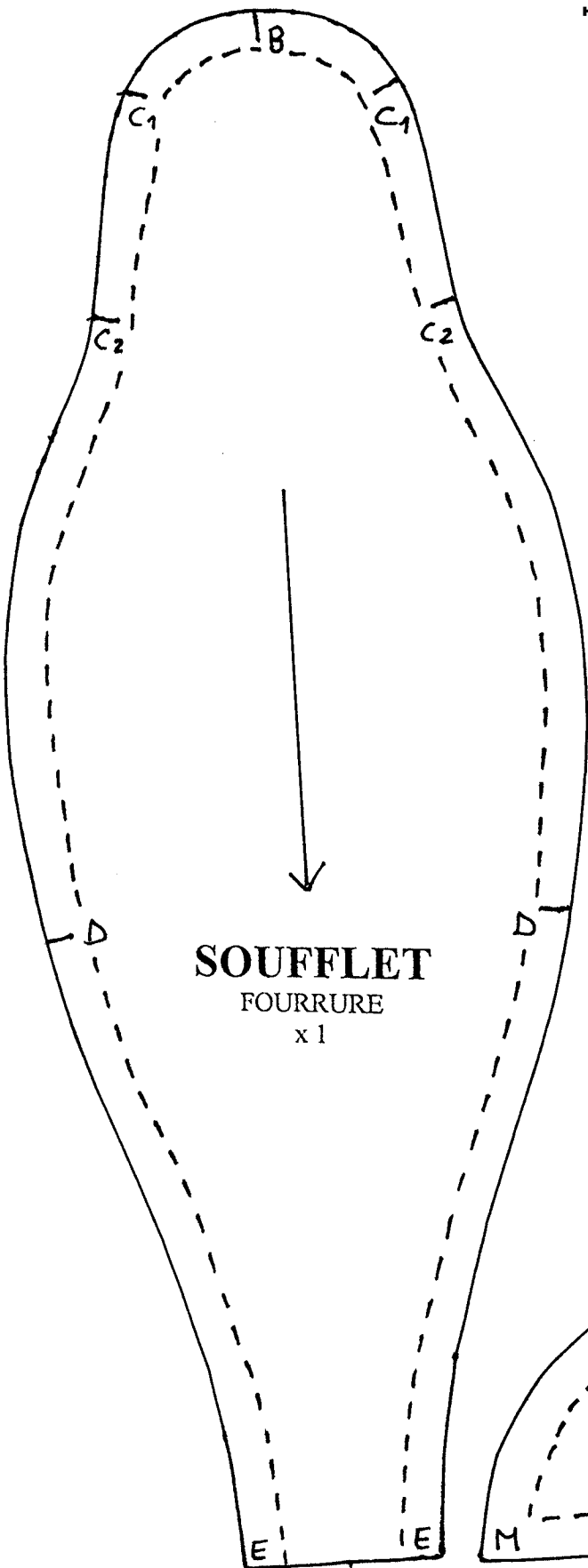
Remplissez ensuite le corps, en veillant à bien rembourrer les fesses et les épaules.

→ **Fermeture**

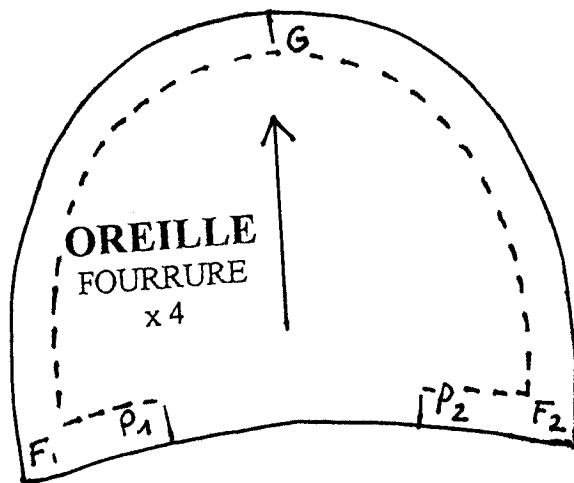
Fermer les ouvertures à points cachés, en tirant bien sur le fil (*utiliser un fil coordonné solide ou pris en double*). Il est préférable de faire un aller-retour avant de faire le nœud. Ensuite, enfoncer l'aiguille pour la ressortir un peu plus loin et couper le fil.

→ **Finitions**

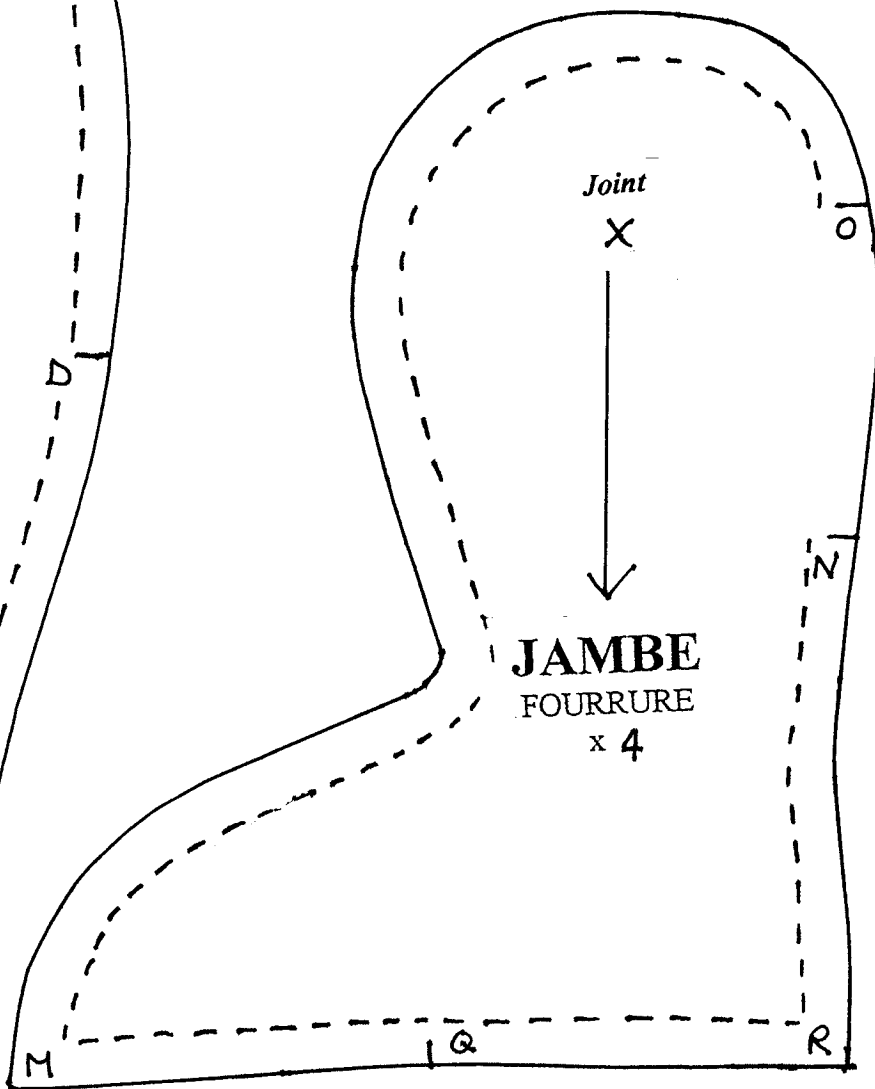
Pour un "look" plus original, cousez des petits boutons en forme de têtes de nounours dans les oreilles et sur la poitrine.



SOUFFLET
FOURRURE
x 1

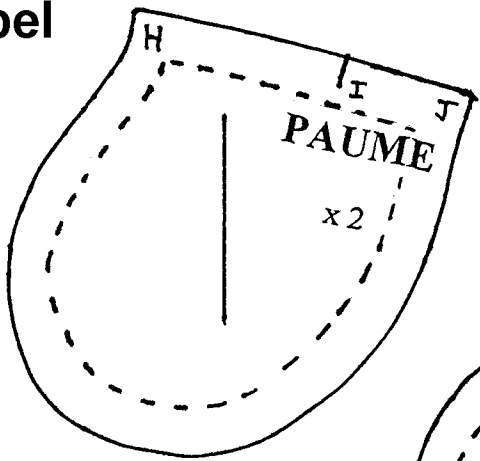


OREILLE
FOURRURE
x 4



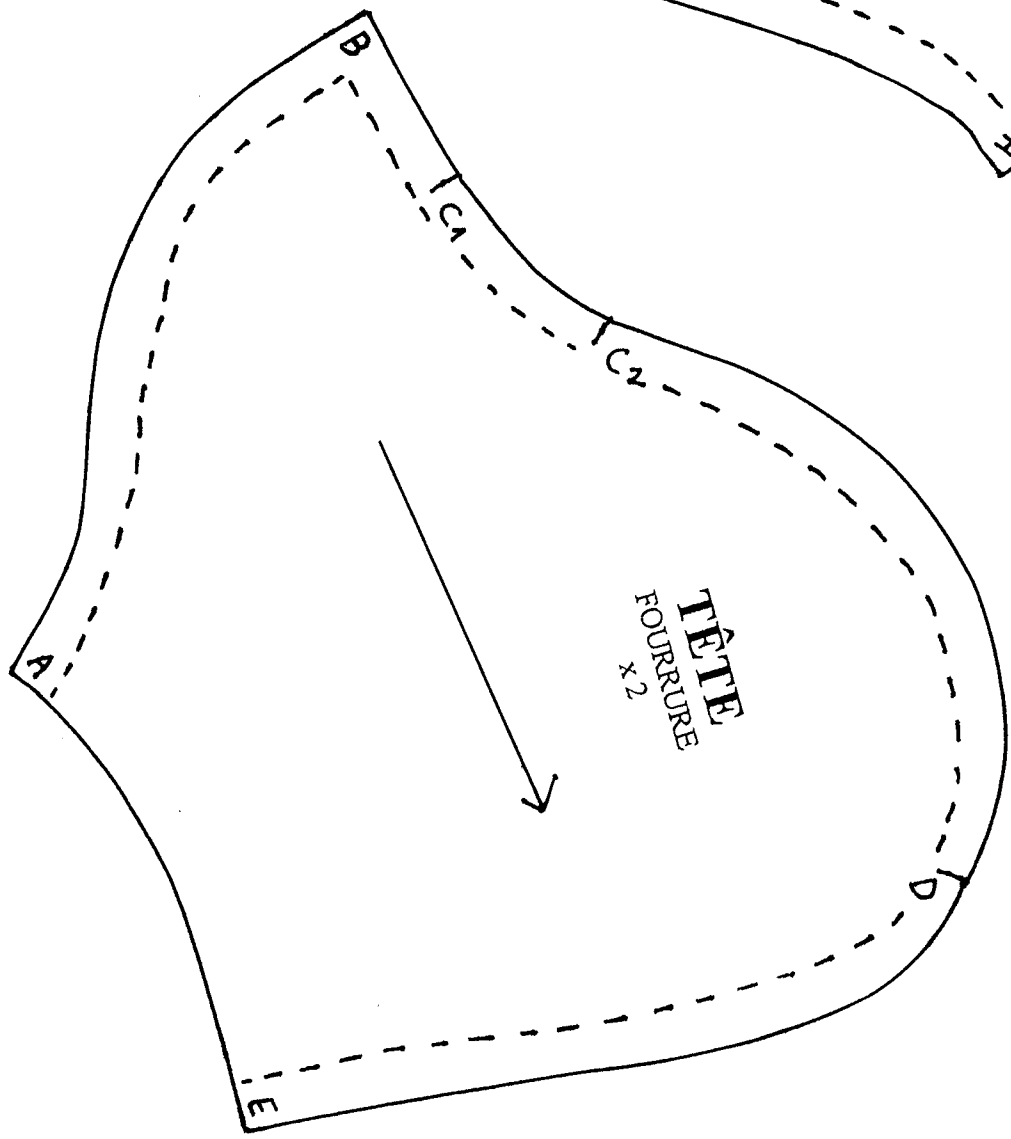
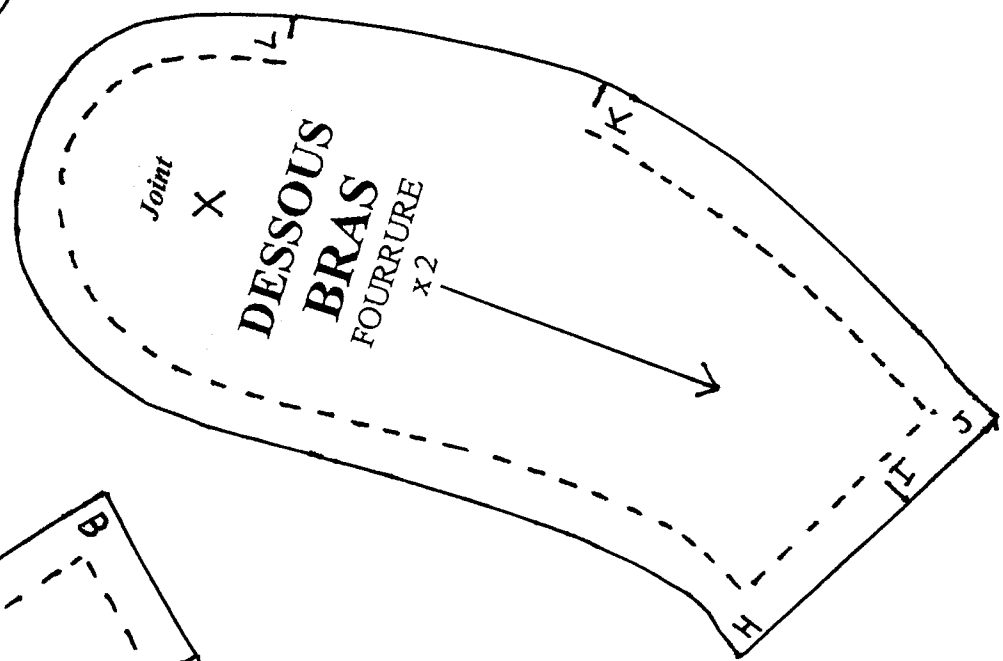
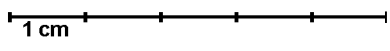
JAMBE
FOURRURE
x 4

Abel

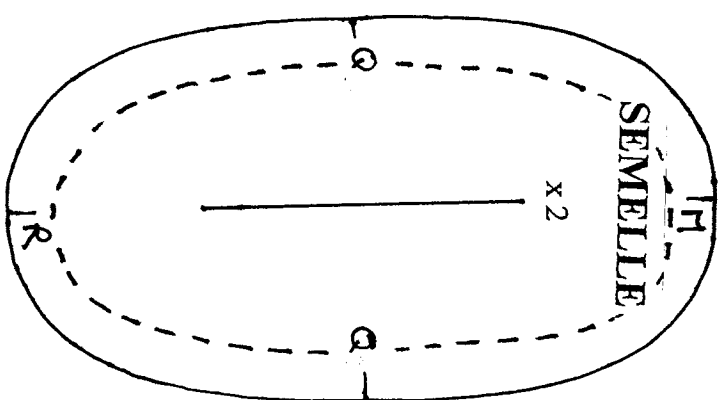
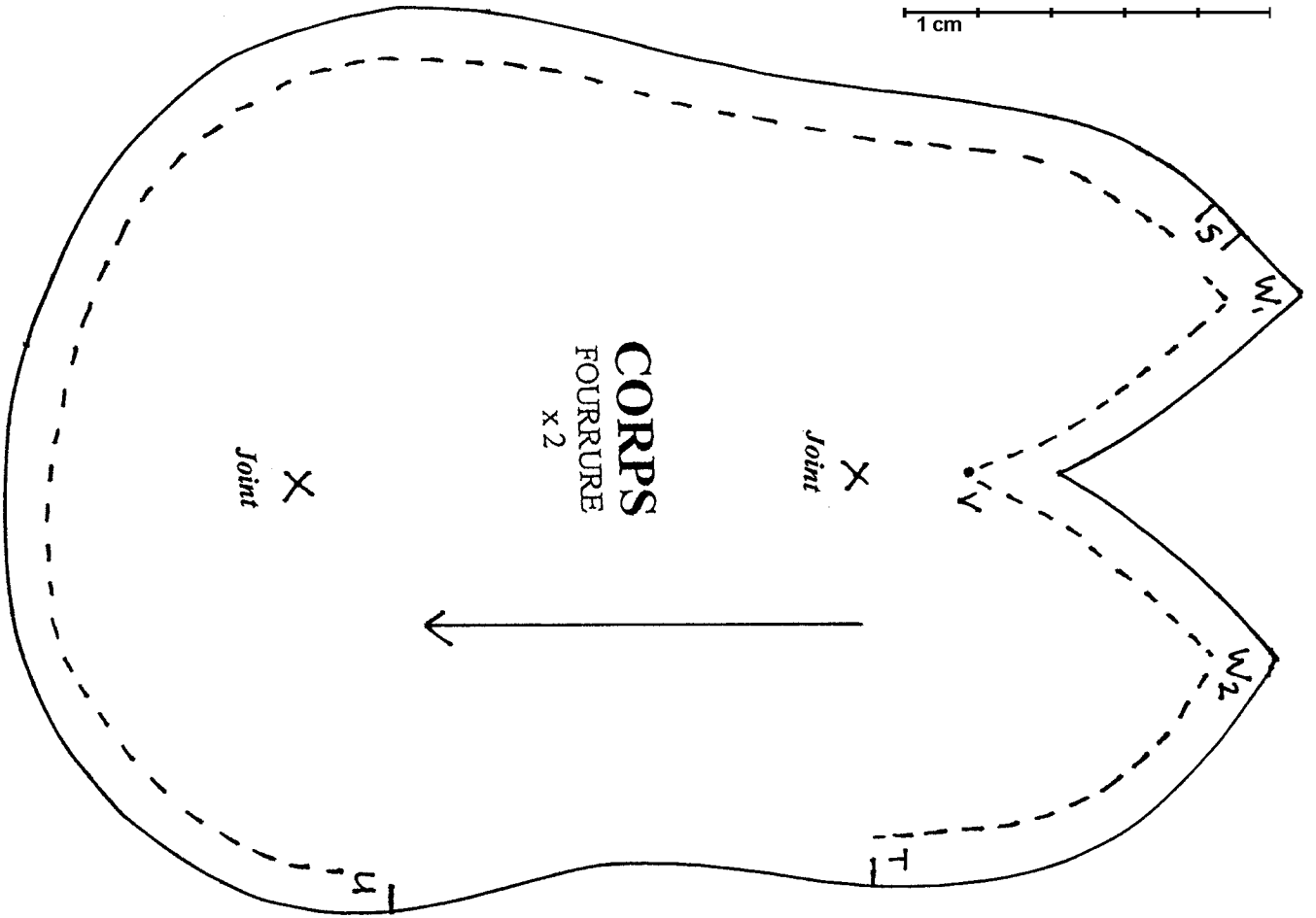
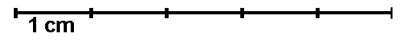
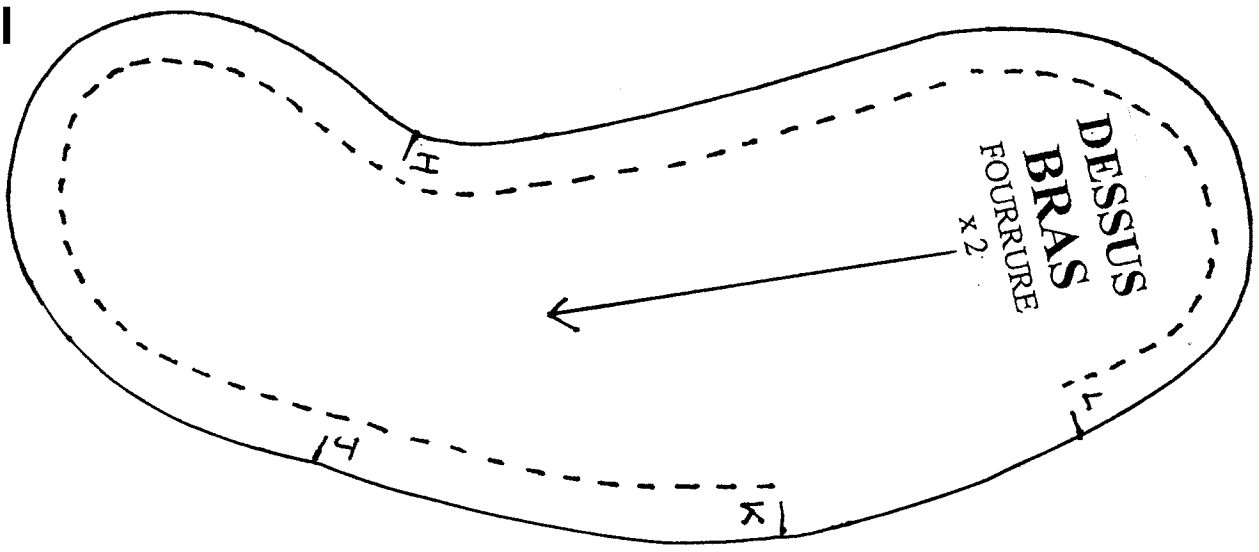


(C) Laurence Veron - Oursement Vôtre 2000
Les ours réalisés à partir de ce patron ne
peuvent être vendus.

<http://www.oursement-votre.com>



Abel



(C) Laurence Veron - Oursement Vôtre 2000
Les ours réalisés à partir de ce patron ne
peuvent être vendus.

<http://www.oursement-votre.com>